

## Personer født i Grønland bosiddende i Danmark

I 2019 var der 16.474 personer som er født i Grønland bosiddende i Danmark.

Nedenstående er et udvalg af de oplysninger som findes i statistikbanken. I statistikbanken er der mulighed at danne tabeller med en yderligere opdeling på blandt andet alder og køn.

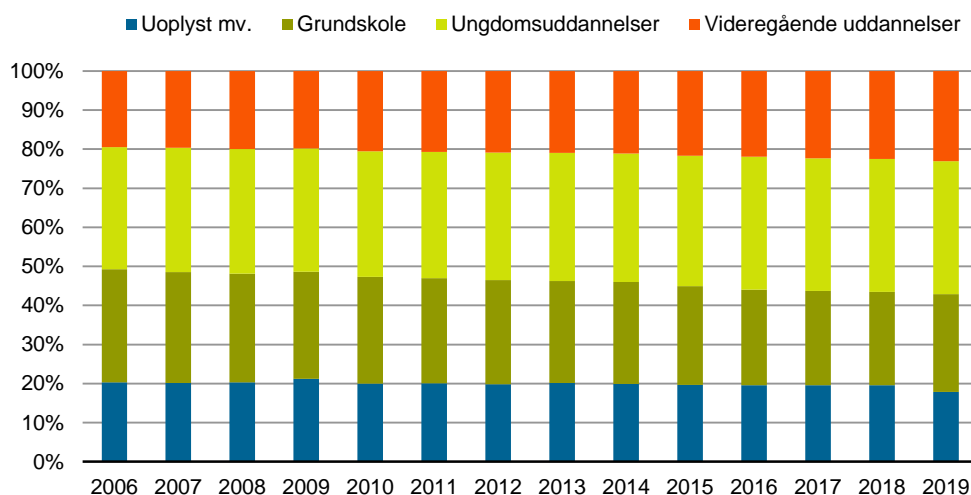
**Tabel 1. Personer født i Grønland bosiddende i Danmark efter tilknytning**

	2013	2014	2015	2016	2017	2018	2019
<b>I alt</b>	<b>15.350</b>	<b>15.540</b>	<b>15.861</b>	<b>16.216</b>	<b>16.381</b>	<b>16.480</b>	<b>16.574</b>
Begge forældre født i Grønland	3.677	3.857	4.100	4.383	4.549	4.663	4.734
En forælder født i Grønland og en udenfor	3.200	3.249	3.315	3.375	3.408	3.448	3.491
En forælder født i Grønland og en uoplyst	1.008	1.019	1.047	1.050	1.056	1.060	1.076
Begge forældre født udenfor Grønland	3.844	3.853	3.887	3.944	3.952	3.969	4.002
En forælder født uden for Grønland og en uoplyst	646	646	644	647	649	642	642
Begge forældres fødested uoplyst	2.975	2.916	2.868	2.817	2.767	2.698	2.629

Kilde: <http://bank.stat.gl/GDD1GD>. Link til tilsvarende tabel ved Danmarks Statistik: <http://www.statistikbanken.dk/BEF5G>, tilknytningen er forbedret ved at forældre med fødested uoplyst er sammenkørt med data fra Grønlands Statistik.

Lidt mere end halvdel har en tilknytning hvor en eller begge forældre er født i Grønland.

**Figur 1. Højeste fuldførte uddannelse**



Kilde: <http://bank.stat.gl/GDDUH>. Link til tilsvarende tabel ved Danmarks Statistik: <http://www.statistikbanken.dk/HFUDD10>. Personer mellem 15 og 69.

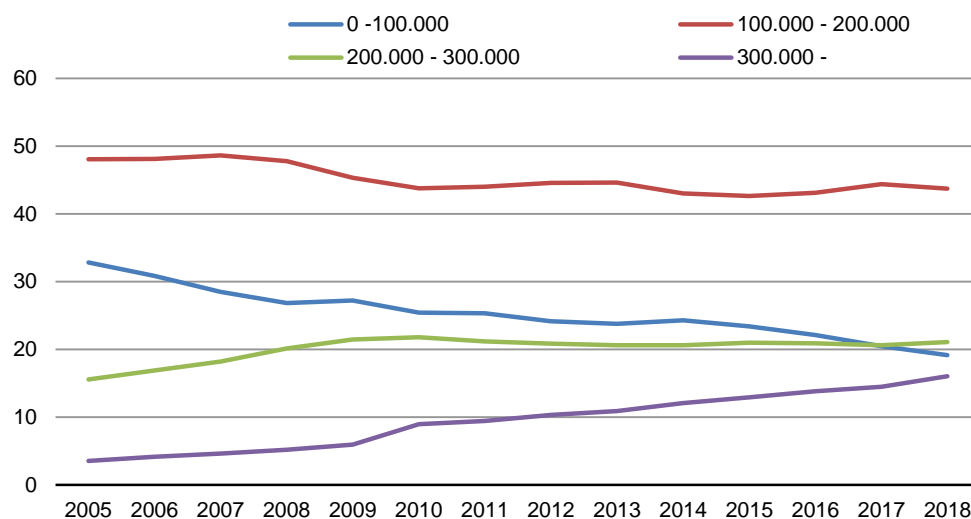
Andelen som kun har grundskole som højest fuldførte uddannelser bliver mindre over tid. Mens andelen som enten har en ungdomsuddannelse eller en videregående uddannelse stiger.

**Tabel 2. Socioøkonomisk status i procent**

	2008	2009	2010	2011	2012	2013	2014	2015	2016	2017
Lønmodtagere og selvstændige . . . . .	46,9	42,6	41,4	40,7	40,1	39,0	38,8	39,0	38,8	39,3
Arbejdsløse . . . . .	3,3	5,1	5,2	5,1	5,1	5,0	4,5	4,4	3,7	3,6
Kontanthjælp (passiv)/introduktionsydelse . .	5,5	6,7	7,4	8,9	10,2	10,8	10,9	10,9	11,4	11,3
Førtidspension . . . . .	9,1	9,2	9,4	9,7	9,7	9,5	9,1	8,8	8,5	8,4
Folkepension . . . . .	4,6	4,9	5,2	5,6	5,8	6,0	6,2	6,6	7,1	7,7
Personer under uddannelse . . . . .	12,7	13,4	13,7	14,3	14,1	14,5	14,4	13,7	13,6	13,1
Andet . . . . .	17,9	18,1	17,6	15,7	14,9	15,2	16,0	16,6	16,9	16,7

Kilde: <http://bank.stat.gl/GDDRA>. Link til tilsvarende tabel ved Danmarks Statistik: <http://www.statistikbanken.dk/RAS202>.

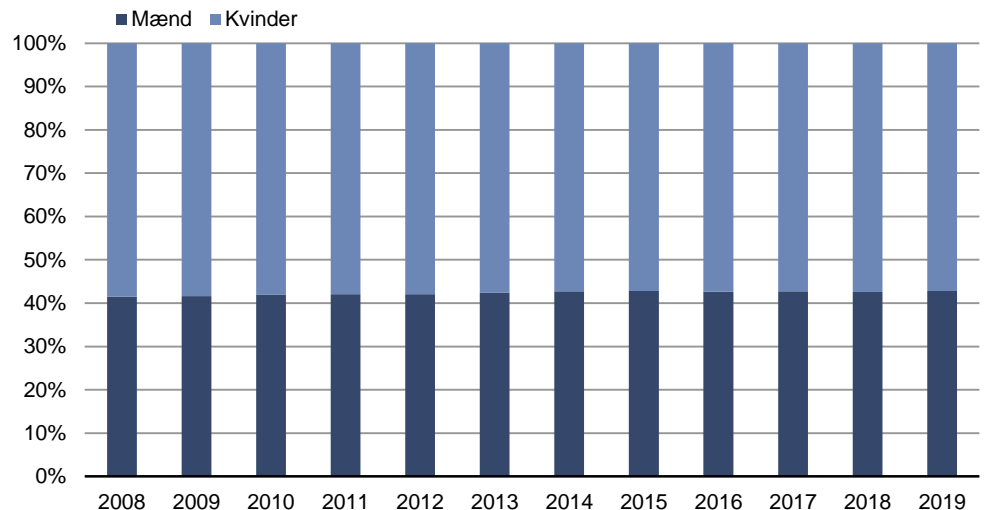
Gruppen af lønmodtagere og selvstændige er størst. Andelen er faldende, men har stabiliseret sig på ca. 39 pct. fra 2013. Andelen af gruppen på kontanthjælp stiger, mest i årene fra 2008 til 2013. Andelen af gruppen med folkepension øges jævnt over årene.

**Figur 2. Disponibel indkomst i procent**

Kilde: <http://bank.stat.gl/GDDDI>. Link til tilsvarende tabel ved Danmarks Statistik: <http://www.statistikbanken.dk/INDKP106>.

Lidt mere end 40 pct. har en disponibel indkomst mellem 100.000 og 200.000. Andelen med en disponibel indkomst under 100.000 falder og andelen med en disponibel indkomst større end 300.000 stiger. Den normale lønstigning vil medføre en forskydning mod højere disponible indkomst.

**Figur 3. Køn**



Link: <http://bank.stat.gl/GDD1GD>. Link til tilsvarende tabel ved Danmarks Statistik: <http://www.statistikbanken.dk/BFF5G>.

Næsten 60 pct. er kvinder. Der er en lille stigning i andel af mænd over årene.

**Tabel 3. Sammenhængende periode i Danmark 2019**

	I alt	1 år	2-4 år	5-9 år	10-19 år	20+ år
<b>I alt</b> .....	<b>16.574</b>	<b>1.123</b>	<b>1.894</b>	<b>2.246</b>	<b>3.503</b>	<b>7.808</b>
Begge forældre født i Grønland .....	<b>4.734</b>	730	1.076	1.147	1.326	455
En forælder født i Grønland og en udenfor .....	<b>3.491</b>	194	353	445	868	1.631
En forælder født i Grønland og en uoplyst .....	<b>1.076</b>	58	129	179	258	452
Begge forældre født udenfor Grønland .....	<b>4.002</b>	74	179	269	663	2.817
En forælder født uden for Grønland og en uoplyst ...	<b>642</b>	9	19	22	48	544
Begge forældres fødested uoplyst .....	<b>2.629</b>	58	138	184	340	1.909

Kilde: <http://bank.stat.gl/GDD1GD>

I 2019 har næsten halvdelen boet i Danmark i en sammenhængende periode på mere end 20 år.

Ønskes yderligere oplysninger kan henvendelse ske til Anders Blaabjerg på tlf. 34 57 81 (direkte).

## Metode

Populationen er personer født i Grønland og bosiddende i Danmark, og er baseret på CPR-registeret ved Danmarks Statistik. Arbejdet er foregået ved Forskningservice ved Danmarks Statistik. Beskrivelse af metoden for de enkelte tabeller kan findes ved Danmarks Statistik.

## Tilknytning

Tilknytning er en opdeling efter forældrenes fødested. Forældrenes fødested er opgjort som født i Grønland, født uden for Grønland og uoplyst. Folkeregistret blev indført i Grønland i 1972. Derfor kan grønlandske forældres fødested være uoplyst hvis de er døde før 1972. Dette gør at tilknytningen for de fleste personer over 50 er ”begge forældres fødested uoplyst”. En stor del af disse forældre vil nok være født i Grønland.

Tilknytningen er forbedret ved at forældre med fødested uoplyst er sammenkørt med data fra Grønlands Statistik for vandringer til og fra Grønland, hvor der er medtaget forældrenes fødested.

### Sammenhængende periode i Danmark

Ved flytning til Danmark vil en person først være med i befolkningsregistret ved Danmark Statistik året efter. Første gang en person er med befolkningsregistret ved Danmark Statistik opgøres som 1 år. Herefter tælles antal sammenhængende år i Danmark.

### Diskretionshensyn

For tabeller i statistikbanken er oplysninger hvor der er taget diskretionshensyn markeret med ”..”. Men de indgår i totaler. Der kan være foretaget diskretionshensyn på totaler også.

---

#### Signatur forklaring:

... Oplysninger foreligger ikke  
.. Oplysninger for usikre til at angives eller diskretionshensyn  
. Tal kan efter sagens natur ikke forekomme  
0 Mindre end halvdelen af den anvendte enhed  
- Nul  
\* Foreløbigt eller anslået tal

Eventuel henvendelse

Gorm N. Pedersen

E-mail: [gnpe@stat.gl](mailto:gnpe@stat.gl)

Grønlændere i Danmark

Grønlands Statistik  
Postboks 1025 · 3900 Nuuk  
Tlf.: +299 34 57 70 · Fax: +299 34 57 90  
[www.stat.gl](http://www.stat.gl) · e-mail: [stat@stat.gl](mailto:stat@stat.gl)

